



DOSSIER BERGRUIMTE

Het decreet 'toerisme voor allen' legt de normen vast voor erkende jeugdverblijfcentra, maar het woord bergruimte staat er niet vermeld. Nochtans is bergruimte in een jeugdverblijf onontbeerlijk, dit zowel voor het materiaal dat wordt meegebracht door de verblijvende groep als het materiaal dat noodzakelijk is voor een vlotte werking van het jeugdverblijf.

Waar bergruimte best wordt voorzien, voor wie de bergruimte toegankelijk moet zijn en hoe ze best wordt inge-

richt, is afhankelijk van diverse factoren. Die trachten we in kaart te brengen.

Dit dossier heeft niet de pretentie om te formuleren welke bergruimte je moet voorzien, hoe je dit moet organiseren en wie je al dan niet toegang moet geven, wel geven we graag een aantal suggesties en tips mee, met een beschrijving van de voor- en nadelen die ermee samenhangen. Dit geformuleerd vanuit de rijke ervaring van een drietal ervaren uitbaters.

Bergruimte doorheen het gebouw

Tine Bechtold is uitbater van De Karmel, een jeugdverblijf type C gelegen in Brugge. Het jeugdverblijf telt drie entiteiten: het Kasteel, het Koetshuis en het Pand met respectievelijk een binnencapaciteit van 63, 68 en 60 personen. Er kan zowel in volpension als in zelfkook verbleven worden. Kamperen is niet mogelijk.

Melissa Verschoor en Lieven Van Den Heuvel baten samen De Caernhoeve in Essen uit, een jeugdverblijf bestaande uit vier entiteiten: De Caernhoeve Side, De Caernhoeve Zuid, De Caernhoeve Junior en De Caernhoeve Club met respectievelijk een binnencapaciteit van 60, 30, 20 en 16 personen. Alle gebouwen hebben het jeugdlabel type B en bieden de formule zelfkook aan. Tenten kunnen bijgeplaatst worden.

Steven Raymaekers is intendant van het Hopperverblijf De Winner in Pelt, bestaande uit een hoofdgebouw opgesplitst in De Boskant en De Heikant, een blokhut en een zestal kampeerterreinen. Het hoofdgebouw type C heeft 125 bedden, de blokhut type A is goed voor een binnencapaciteit van 40 personen en de kampeerterreinen huisvesten maximum 200 personen. Verblijven in volpension is enkel mogelijk in het hoofdgebouw.

MATERIAAL

Een groepsverblijf gaat samen met heel wat persoonlijke bagage. In principe komt het gros van die bagage in de slaapruintes terecht, maar als de bagage vooraf of nadien wordt getransporteerd, is tijdelijke opslagruimte handig. Dit kan in open lucht, maar bij slecht weer is een overdekte ruimte beter, eventueel afgesloten zodat materiaal bij groepswissels niet verloren gaat.

Heel wat groepen brengen naast bagage ook crea-, sport- en spel-materiaal mee. Hiervoor is eveneens bergruimte nodig. Voorzie daarom enkele lege rekken of kasten in één of meerdere dagzalen. Niet alles moet in dit geval afsluitbaar zijn, maar iets afsluitbaar aanbieden zal geapprecieerd worden, zeker voor duurder materiaal (bijv. geluidsinstallatie). Liggen de dagzalen een eindje verwijderd van de parking, dan is een transportkar praktisch.

Wat soms over het hoofd gezien wordt, is opbergruimte voor eigen materiaal dat ten dienste staat van de groepen. Denk bijvoorbeeld aan educatief materiaal voor schoolgroepen. Dat materiaal wordt best op een veilige plaats bewaard. Zo behoud je als uitbater de controle en ben je zeker dat het aangeboden materiaal volledig blijft. Anders is het voor materiaal dat meer vrijblijvend wordt aan-

geboden. Denken we hierbij aan gezelschapspellen of strips. Die kunnen in een open rek of kast aangeboden worden, eventueel met een vraag om onvolkomenheden of schade te melden.

Opslagruimte is ook nodig voor reservemateriaal zoals borstels, aftrekkers, dweilen, borden, glazen, toiletpapier enz. Dit materiaal hoeft niet onmiddellijk bij de hand te zijn, maar het is wel praktisch dat het in het gebouw aanwezig is. Wie weinig plaats heeft, kan dit materiaal eventueel stockeren op verplaatsbare rekken. Die rekken kunnen dan in een kleine ruimte aansluitend geplaatst worden. Heb je materiaal nodig, dan kunnen de rekken verplaatst worden zodat het materiaal bereikbaar is.

Wat absoluut een veilige plaats moet krijgen, zijn de diverse gevaarlijke producten en materialen die gebruikt worden in de tuin of om te klussen. Deze producten en materialen moeten opgeborgen worden achter gesloten deuren en mogen enkel toegankelijk zijn voor wie betrokken is bij de uitbating. Verder moet de bergruimte rekening houden met de specifieke eigenschappen van bepaalde gevaarlijke producten en materialen. Daarom is goede isolatie en ventilatie soms noodzakelijk. Ook qua inrichting neem je best de nodige voorzorgsmaatregelen. Zorg ervoor dat de gevaarlijke producten en materialen in veilige omstandigheden kunnen opgeslagen worden en de handleidingen vlot raadpleegbaar zijn.

Een groepswissel, zeker bij verschillende entiteiten, is soms een chaotisch gebeuren. Hoe voorkom je bij aankomst en vertrek dat materiaal en bagage van de verschillende groepen verwisseld of verloren gaat?

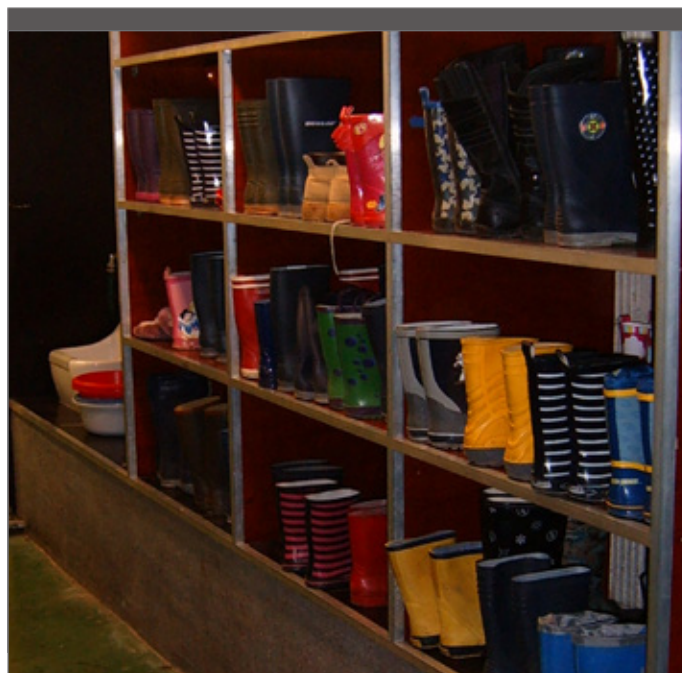
Tine: Tussen het vertrek- en aankomstuur zit voldoende tijd, waardoor groepen elkaar in principe niet kruisen. Als groepen hun bagage en materiaal direct meenemen, dan stelt er zich geen probleem. Uitzonderlijk wordt er vooraf geleverd of nadien opgehaald. Dan moet dit materiaal een plaats krijgen. Als dit niet in één van de bergruimtes van de entiteiten kan, wordt het tijdelijk opgeborgen in mijn bureau.

Melissa: Bij ons is dit gelijkaardig. Er is voldoende tijd tussen de verschillende groepen. Wordt er materiaal vooraf geleverd of nadien opgehaald, dan vinden we wel een oplossing. Ofwel kan het direct in één van de entiteiten, ofwel wordt het tijdelijk in één van onze bergruimtes gestockeerd. Een afzonderlijke loods hebben we alvast niet.

Steven: In het hoofdgebouw kan bagage tijdelijk ondergebracht worden in twee ruimtes net aan de ingang. Links hebben we een dagzaal, rechts een leidinglokaal.



Voorzie bergruimte voor materiaal van groepen.



Een schoenenrek nodigt uit om schoenen uit te doen.

Wordt er ook afgesloten bergruimte voorzien?

Tine: Elke entiteit beschikt over een kleinere ruimte die kan worden afgesloten. Dat is soms handig als groepen waardevol materiaal meehebben. Verder wordt ook het werk- en poetsmateriaal van het personeel in gesloten ruimtes bewaard. En hetzelfde geldt voor ons educatief aanbod.

Steven: In principe kan iedereen vrij binnen en buiten de jeugdverblijven. Dit is mogelijk omdat er altijd personeel aanwezig is. Maar op vraag kunnen bepaalde ruimtes wel afgesloten worden. Ook materiaal dat we op vraag aanbieden, zoals dekens, wordt in een gesloten bergruimte bewaard.

JASSEN EN SCHOENEN

Aan de ingang van het jeugdverblijf voorzie je best wat plaats voor het opbergen van jassen en schoenen. Voor jassen volstaan eenvoudige haakjes, indien mogelijk afgeschermd, zodat kinderen er zich niet aan kunnen kwetsen. Dit is, in vergelijking met echte kapstokken, het meest kindvriendelijk. Toch zijn er ook enkele nadelen. Jassen zonder lusje vallen gemakkelijk van de haakjes en als de jassen nat zijn, drogen ze minder gemakkelijk. Echte kapstokken zijn in dat opzicht beter op voorwaarde dat de jassen er op een correcte manier worden over gehangen. Dat is dan weer een knelpunt voor veel jeugdgroepen.

Een schoenenrek nodigt uit om schoenen uit te doen. Zeker voor jeugdverblijven waar buitenverhardingen beperkt zijn, is dat best praktisch. Het voorkomt namelijk dat zand via de schoenen doorheen het hele gebouw wordt meege dragen. In de formule volpension wordt het uitdoen van schoenen soms expliciet gevraagd. In de formule zelfkook is het minder evident om dit af te dwingen, maar groepen die ervan gebruik maken, besparen zichzelf op het einde van het verblijf een hoop poetswerk. Bied je een schoenenrek aan, dan kunnen groepen dat uiteraard ook gebruiken om de pantoffels die ze zelf meebrengen, achter te laten.

Het aantal kapstokken en plaatsen voor schoenen staat best in verhouding tot de capaciteit van het jeugdverblijf. De kapstok en het schoenenrek kan je nog voorzien van een nummer of tekening. Dit helpt de kinderen in hun zoektocht naar hun jas en schoenen.

In veel thuissituaties staat in de inkom een schoenenrek en een kapstok. Is dat ook het geval in een jeugdverblijfcentrum?

Tine: Bij ons staat het schoenenrek niet aan de inkom, maar aan de trap. Hiermee willen we groepen vooral stimuleren om boven, in de slaapzalen, geen schoenen te dragen. Beneden is dat minder realistisch. Het aantal kapstokken is eerder beperkt. We hebben daarvoor onvoldoende plaats. Groepen die hier verblijven, lossen dit op en nemen de jassen meestal mee naar de slaapzalen. De vraag naar extra kapstokken wordt enkel gesteld door groepen die in dagverblijf komen.

Melissa: De schoenenrekken staan bij ons boven opgesteld. Zo blijft het poetsen van de slaapzalen voor de verblijvende groepen beperkt. En dat werkt behoorlijk. Enkel in de zomer merken we dat schoenen soms buiten worden uitgedaan.

Steven: Bij ons staat er in de inkom een zelfgemaakte constructie uit sjobalken die zowel schoenenrek als kapstok is. Dankzij die sjobalken weten ze direct dat ze verblijven in een jeugdverblijf van Scouts en Gidsen Vlaanderen.

Zijn de schoenenrekken en kapstokken voorzien van tekeningen of nummering, zodat kinderen hun kledingstukken sneller terugvinden?

Tine: Neen. Omdat onze groepen uit verschillende leeftijden bestaan, denk ik dat dit niet zo evident is. Het moet aantrekkelijk blijven voor iedereen.

Melissa: Ik overweeg om stickers te hangen. Niet omdat de kinderen hun schoenen sneller zouden terugvinden, maar wel om duidelijk te maken dat het een schoenenrek is.

VOEDING EN KOOKMATERIAAL

In de keuken moet er bergruimte zijn voor het stockeren van voedsel en kookmateriaal. Voor droge voeding en kookmateriaal voorzie je hiervoor open rekken of kasten, andere voedingsproducten moet je kunnen koelen of invriezen.

De noodzakelijke ruimte voor voedingsopslag hangt af van de mogelijkheden van de infrastructuur en de maximale capaciteit van het verblijf. Voor jeugdverblijven in volpension komt daar nog de gekozen aankoopstrategie bij. Wordt voeding in bulk gekocht, dan is er meer opslagruimte nodig dan wanneer er dagelijks wordt ingekocht. Wie in bulk koopt, denkt bovendien best na over het stockbeheer. Het principe 'first in - first out' vraagt namelijk enkele handelingen die liefst praktisch verlopen. Ook hiervoor moet eventueel extra ruimte voorzien worden. In de formule zelfkook moeten de groepen hun aankoopstrategie aanpassen aan de voorziene ruimte.

De keuze tussen rekken en kasten hangt af van de situatie. Kastdeuren beschermen voeding en kookmateriaal tegen stof, maar brengen wel enkele ongemakken met zich mee. Zo kan je niet zien wat achter de kastdeuren zit en moet je de deuren telkens openen en sluiten. Bij rekken heb je die ongemakken niet, maar is voeding en kookmateriaal ook minder beschermd. Als alternatief voor kastdeuren kan je daarom misschien beter kiezen voor een kast met rolluiken. Die kan je voor gebruik openen en pas na gebruik terug sluiten. Wanneer de kasten en/of rekken opgesteld staan in de keuken, moeten ze omwille van de voedselveiligheid minstens afwasbaar zijn. In een afzonderlijke bergruimte is dit eveneens handig, maar geen vereiste.



Visualiseer waar kookmateriaal moet hangen.

Nog omwille van de voedselveiligheid worden één of meerdere koelkasten en diepvriezers in een jeugdverblijf aangeraden, dit zowel voor het stockeren van aangekocht voedsel als het bewaren van voedseloverschotten. Dezelfde factoren, nl. maximale capaciteit, infrastructurele mogelijkheden en aankoopstrategie, spelen een rol bij het bepalen van de noodzakelijke opslagruimte, daar komt nog een belangrijk aandachtspunt bij: energie-efficiëntie. Hoe meer voedsel wordt opgeslagen in koelkasten en diepvriezers, hoe hoger het energieverbruik. Daarom wordt best de vraag gesteld of de voorziene opslagruimte noodzakelijk is en – indien wel – of dit ook gebeurt op de meest efficiënte manier. Misschien worden meerdere koelkasten en diepvriezers beter vervangen door een koel- of vriescel. Soms is dit ook praktischer.

Naast voeding moet ook heel wat keukenmateriaal een plaats krijgen. Voor jeugdverblijven in de formule zelfkook betekent dit dat er – afhankelijk van het aangeboden kookmateriaal – best nog lege rekken ter beschikking worden gesteld. Zo kan de kookploeg ook hun materiaal een plaats geven. Wil je vermijden dat het kookmateriaal uit het jeugdverblijf verdwijnt, dan helpt een inventaris en enkele hulpmiddelen om die inventaris vlot te overlopen. Visualiseer bijvoorbeeld met een tekening waar de pollepel, klopper, schuimspaan ... moeten hangen of liggen. Groepen kan je ook helpen door het kookmateriaal van het jeugdverblijf van een kenteken te voorzien (bijv. graveren) dat warmte- en waterbestendig is.

In de keuken moet heel wat voeding en keukenmateriaal een plaats krijgen. Wat geniet hiervoor de voorkeur: rekken of kasten?

Tine: In de formule zelfkook staan beiden, in de formule volpension enkel rekken en dat laatste geniet ook mijn voorkeur. Het is het meest overzichtelijk. Groepen zien onmiddellijk wat er aanwezig is en wij kunnen sneller inventariseren.

Melissa: Rekken genieten eveneens mijn voorkeur, net om dezelfde reden.

Steven: Het stockeren van voeding in de formule zelfkook is bij ons een probleem, in het bijzonder voor de Heikant. In de keuken kan voeding enkel onder de snijtafel of spoelbak geplaatst worden. De rest moet in principe naar de kelder.

Zijn rekken geen probleem qua hygiëne?

Tine: In onze volpensionkeuken staan de rekken een eindje verwijderd van het kookgedeelte, waardoor de hygiëne niet in het gedrang komt. Bovendien zijn de rekken ook afwasbaar. Dat is noodzakelijk, vind ik, want blikken of blikken kunnen altijd lekken of roesten.

Hoeveel koelkasten en diepvriezers staan er in de keuken?

Tine: Er is een groot verschil tussen volpension en zelfkook, omdat het aankoopgedrag verschilt. Voor onze volpensionkeuken hebben we een wekelijkse levering, terwijl groepen in zelfkook dagelijks winkelen. Het resultaat is dat als we zelf koken, in tegenstelling tot de formule zelfkook, grotere hoeveelheden moeten stockeren.

Daarom hebben we voor onze volpensionkeuken een koelcel en meerdere diepvriezers. De zelfkookkeukens zijn daarentegen uitgerust met één koelkast en diepvries. Uit evaluaties blijkt dat voldoende.

Melissa: Wij beschikken ook over één koelkast en diepvries per entiteit en dat blijkt inderdaad voldoende.

Steven: Wij hebben hetzelfde aanbod, wat in de meeste gevallen ruim voldoende is. Enkel wanneer de groepen grote hoeveelheden drank wensen te koelen, is er soms een tekort aan koelruimte.

Hoe vermijd je dat keukenmateriaal in zelfkook verdwijnt?

Tine: Op de rekken en kasten staan stickers waarop vermeld staat wat er moet aanwezig zijn, bijvoorbeeld 25 borden. Verder hebben we ook bestekbakken waardoor je in een oogopslag ziet wat ontbreekt. Waarmee we gestopt zijn, is het labelen van potten en pannen. Na ieder verblijf wordt de inventaris geteld. Wat ontbreekt, wordt gefactureerd, want keukenmateriaal is duur.

Melissa: Labelen doen we wel. Eerst werden hiervoor vuurvaste stickers gebruikt, maar doordat de temperatuur te hoog werd, bleven ze niet kleven. Nu graveren we alles, dat is efficiënter en bovendien goedkoper. Ander keukenmateriaal hebben we ook opgehangen aan een bord. Bovendien staat op dit bord het keukenmateriaal getekend. Zo weet de groep wat waar moet hangen en kunnen wij snel inventariseren wat ontbreekt.

Steven: Wij werken met foto's die we hangen in de keuken en leggen in de schuiven. Zo weten groepen wat waar moet opgeborgen worden. Dit systeem werkt meestal goed.

AAN TAFEL

Naast de keuken bevindt zich meestal een refter of polyvalente ruimte, waar hoofdzakelijk tafels en stoelen staan. Zowel voor het poetsen als voor de polyvalente functie is het dikwijls praktisch dat dit meubilair kan opgeborgen worden. Als de tafels en stoelen stapelbaar of opklapbaar zijn, kan dit in een hoek van de zaal, onder een vast podium of in een inbouwkast. Ook handig zijn op maat gemaakte karren. Zo kan het meubilair gemakkelijk verplaatst worden, eventueel naar een andere ruimte.

Tijdens de maaltijd mogen borden, bestek en glazen of tassen niet ontbreken. En nadien moet alles op een veilige manier worden opgeborgen. Een kast of rek is daarvoor het meest voor de hand liggend. Maar waar moet je dit plaatsen? Waar gegeten wordt of waar wordt afgewassen? Indien mogelijk in de nabijheid van beide locaties. Daarom wordt een afwaszone soms voorzien in de refter/polyvalente ruimte of als de afwaszone zich in de keuken bevindt, wordt er opbergruimte voorzien die zowel vanuit de refter/polyvalente zaal als uit de keuken kan bereikt worden, eventueel afgesloten met een rolluik. Dit is echter een serieuze infrastructurele ingreep die ook problemen kan opleveren omwille van brandveilig-



Tine Bechtold: "Voor koelkasten en diepvriezers is er een groot verschil tussen volpension en zelfkook, omdat het aankoopgedrag verschilt."



Dankzij labels komt materiaal terug op de juiste plaats.



Melissa Verschoor en Lieven Van Den Heuvel: "In de kast staat genoteerd hoeveel borden, tassen, glazen en bestek er moeten staan."

heid, zeker als de brandweer vereist dat de keuken afzonderlijk gecompartmenteerd wordt. In dat opzicht zijn dienkarren een beter alternatief, op voorwaarde dat er geen niveaunderschillen zijn tussen de plaats waar gegeten wordt en de plaats waar wordt afgewassen.

Waar worden borden, glazen, tassen en bestek opgeborgen? In de keuken of de refter?

Tine: Dat is voor elke entiteit anders, maar de refter geniet mijn voorkeur. In de formule volpension staat alles in de refter. Groepen dekken zelf de tafel en plaatsen nadien alles op een serveerwagen. Zo krijg je alles vlot tot aan de afwas en terug in de kast. In de formule zelfkook zou ik dezelfde keuze maken, maar dan zonder serveerwagen, omdat ik vrees dat die frequent voor andere doeleinden gebruikt zou worden.

Melissa: Groepen krijgen geen vaatwasser ter beschikking. De afwas gebeurt hierdoor op verschillende plaatsen: in de keuken, de refter of bij mooi weer buiten. Borden, tassen, glazen en bestek hebben allemaal een plaats in de kast in de keuken. In die kast staat genoteerd hoeveel stuks er moeten staan. Inventariseren vergt veel tijd, zeker het tellen van bestek. Daarom willen we bestekbakken ontwikkelen, zodat het tellen vlotter kan verlopen.

Steven: Bij ons wordt alles opgeborgen in de refter, dit in gesloten kasten. Op de legboorden van die kasten staat dan telkens vermeld wat er moet staan, inclusief de hoeveelheden. De keuze voor de refter is evident, omdat we in elke refter ook een afwaszone hebben voorzien. Enkel als ze de vaatwasser huren, moeten ze het materiaal wat verder dragen.

Is er in de refter bergruimte voorzien?

Melissa: In onze meest recent vernieuwde entiteit hebben we gekozen voor opklapbare tafels en banken die in een rek geplaatst kunnen worden. Dit is praktisch voor het poetsen, maar ook wanneer groepen de refter snel willen ombouwen tot polyvalente ruimte. Zware banken hebben we in een andere entiteit. Die zijn heel stevig, maar minder praktisch.

Steven: Wij hebben wel nog wat rekken voorzien. Groepen gebruiken dit dan om hun creamateriaal te stockeren, brooddozen te leggen of knutselwerkjes uit te stallen.

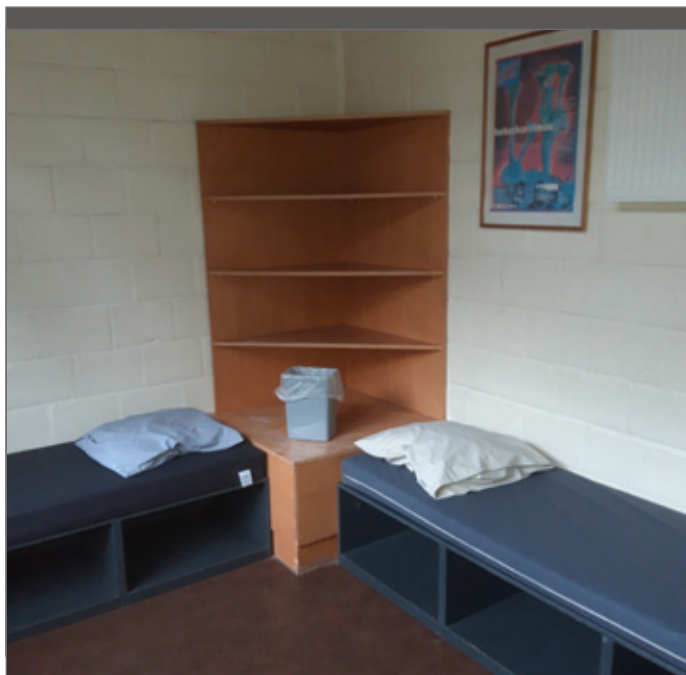
PERSONEELSRUIMTE

Wie personeel in dienst heeft, moet rekening houden met de veiligheid en gezondheid van zijn werknemers. Iedere werkgever moet daarom een welzijnsbeleid voeren en daarbij rekening houden met de codex over het welzijn op het werk. In die codex staat vermeld aan welke basiseisen arbeidsplaatsen moeten voldoen. Naast enkele algemene beginselen, worden er ook meer specifieke eisen gesteld rond bijvoorbeeld kleedkamers, wastafels en douches, toiletten, refters, dranken, rustlokalen en lokalen voor zwangere werknemers en werknemers die borstvoeding geven. Soms moet er volgens die codex extra bergruimte voor personeel voorzien worden. Een voorbeeld: de codex bepaalt dat de werkgever een kleedkamer ter beschikking moet stellen van de werknemers wanneer de werknemers van kledij moeten wisselen. In die kleedkamer moeten er in bepaalde omstandigheden bovendien individuele gesloten kleerkastjes voorzien worden die opnieuw aan specifieke voorwaarden moeten voldoen.

Is er personeelsruimte voorzien?

Tine: Er zijn enkele zones voorzien die slechts toegankelijk zijn voor personeel zoals de keuken, een terras en een werkplaats voor de klusjesman. Verder zijn er voor iedereen kapstokken en afsluitbare kastjes voor het opbergen van kledij, een handtas, juwelen ... Ook is er een douche die vooral gebruikt wordt door de klusjesman maar waarvan ook ander personeel gebruik kan maken.

Steven: Wij hebben wel wat ruimtes die enkel voor personeel toegankelijk zijn. Zo hebben we ervoor gekozen om zo weinig mogelijk karweien uit te besteden aan bijvoorbeeld loodgieters, schrijnwerkers ... Het gevolg daarvan is dat je zelf over veel materiaal en een ruime werkplaats moet beschikken.



Legboorden zijn praktisch voor het opbergen van brillen, horloges, zaklampen en smartphones.

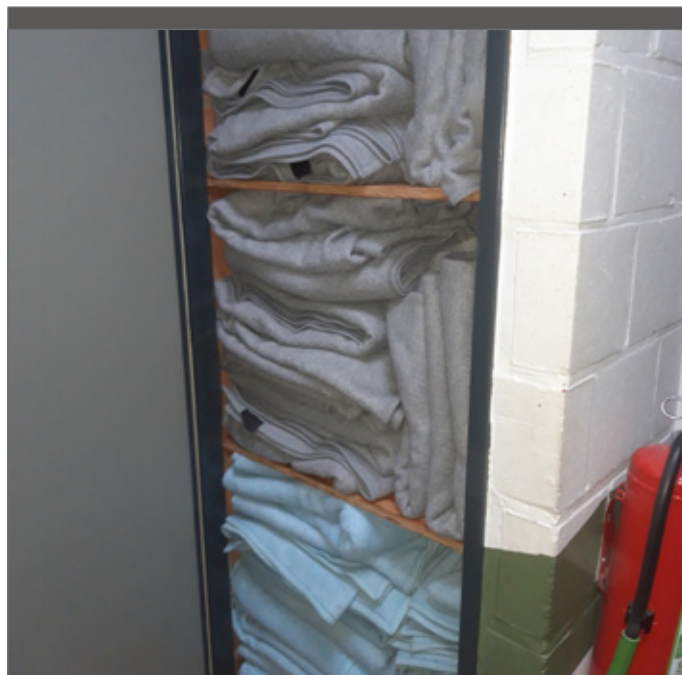
NAAR BED

In de slaapkamer moet er volgens het decreet 'toerisme voor allen' voldoende ruimte voorzien zijn om bagage te plaatsen zodat de vluchtwegen en de weg naar de vluchtwegen niet door bagage versperd worden. Wat voldoende ruimte precies is, wordt in het decreet niet nader omschreven.

Hoewel het decreet kasten of rekken niet verplicht en de meeste kinderen en jongeren hun bagage niet volledig uitpakken, is het toch zinvol om wat opbergruimte te voorzien. Dit om het comfort te verhogen. De opbergruimte kan bestaan uit voldoende vrije vloeroppervlakte, bijvoorbeeld onder het bed, of uit rekken of kasten die al dan niet afgesloten kunnen worden. Afgesloten kasten zijn handig voor begeleiders die daarin kostbaar materiaal zoals geld of het fototoestel veilig willen opbergen. Het nadeel van gesloten kasten, in tegenstelling tot rekken, is dat er na het vertrek wellicht meer voorwerpen achtergelaten zullen worden.

In de nabijheid van het bed kan je een stoel plaatsen of kapstokhaakjes hangen voor kledij. Legboorden of kleine bakjes zijn praktisch voor het opbergen van brillen, horloges, zaklampen en smartphones. Zorg er wel voor dat deze bijkomende opbergruimtes op een veilige manier geplaatst zijn en bij voorkeur geen scherpe hoeken bevatten. Stoten van het hoofd tegen zo'n kapstok of bijkomende opbergruimte kan namelijk leiden tot onaangename kwetsuren.

Jeugdverblijven type C moeten volgens het decreet beschermhoezen, hoofdkussens en dekens voorzien. Dit ligt meestal gepresenteerd op het bed, maar kan ook opgeborgen liggen in een kast en pas op vraag aangeboden worden. Door het opbergen behoud je als uitbater de controle en vermijd je dat bij een onvolledige bezetting de resterende kussens en dekens voor andere doeleinden gebruikt worden. Tot slot voorzie je best nog wat bergruimte voor het stockeren van extra beschermhoezen, hoofdkussens en dekens. Die extra's kunnen dan dienen bij verlies of bedplassen.



Dekens kan je stockeren en op vraag aanbieden.

Welke bergruimte is er voorzien in de slaapzalen?

Tine: In de slaapzalen zijn enkele houten opbergvakken en kapstokken voorzien, maar dat is omwille van plaatsgebrek beperkt. Bagage moet hierdoor grotendeels onder het bed geplaatst worden.

Melissa: In onze slaapzalen zijn heel wat legboorden en kapstokken voorzien. Kasten hebben we niet. De bagage blijft meestal in de valies.

Steven: In onze slaapkamers hebben we rekken met legboorden voorzien, maar die legboorden zijn los zodat ze zelf de hoogte van de ruimte kunnen bepalen. Zo kunnen ook grotere tassen gemakkelijk opgeborgen worden.

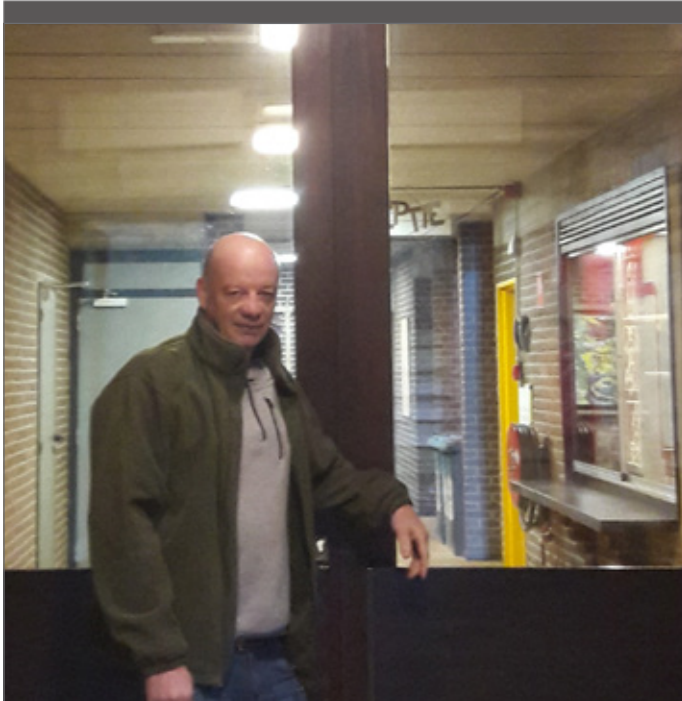
Waar liggen de beschermhoezen, dekens en kussens?

Tine: De beschermhoezen en kussens liggen op het bed, maar de dekens niet. Die liggen afzonderlijk opgeborgen en worden op vraag ter beschikking gesteld. De ruimte in de slaapzalen is beperkt, maar het Kasteel biedt in zijn totaliteit wel veel opbergruimtes. Zo kunnen we veel stockeren op zolder, in de kelder en in enkele verloren ruimtes.

Steven: Wij hanteren hetzelfde principe. De dekens liggen gebruiksklaar in gesloten ingebouwde kasten in de gang.

WASSEN EN PLASSEN

In het toilet voorzie je voldoende ruimte voor een wc-borstel, vuilbakje en opslag van wat extra rollen toiletpapier. Om praktische redenen wordt best gekozen voor hangsystemen, zodat poetsen vlot kan verlopen. Verder voorzie je in de sanitaire ruimte, ook in de doucheruimte, enkele haakjes en voldoende legboorden voor bijvoorbeeld het plaatsen van een toiletzak. Ook handig is een droogrek of waslijn voor washandjes en handdoeken. Opgelet: om materiaal te drogen, mag de ruimte niet te vochtig zijn. Verluchten moet dus mogelijk zijn. Zo vermijd je ook een onaangename geur.



Steven Raymaekers: "In onze slaapkamers hebben we rekken met legboorden voorzien, maar die zijn los zodat groepen zelf de hoogte van de ruimte kunnen bepalen."



Haakjes en legboorden in het sanitair zijn handig voor het ophangen van handdoeken of het plaatsen van toiletzakken.

Is er bergruimte voorzien in het sanitair?

Tine: Niet specifiek, maar tussen de lavabo's is er wel voldoende ruimte om toiletzakken te plaatsen en ook de douche wordt ingedeeld in twee ruimtes. Zo is er voor het douchegedeelte een afgescheiden plaats voorzien met een zitbankje en enkele kapstokken. Best praktisch om je om te kleden.

Melissa: Een douche met bankje mocht bij ons ook niet ontbreken. In het sanitair voorzien we wel nog legboorden en kapstokken. Ook dat is praktisch.

Steven: Boven elke lavabo hangt een metalen legboord met kapstokjes. Die kapstokjes worden gebruikt om handdoeken en washandjes op te hangen. Wat ik zeer belangrijk vind bij alle legboorden, is dat ze goed verankerd en zeer stevig zijn.

Worden er ook droogrekken aangeboden?

Tine: Ja, maar in de zomer blijkt dat soms onvoldoende. We hebben dit voorzien voor dweilen en keukenhanddoeken, maar niet voor zwemgerief. We nemen dit in elk geval mee naar de komende zomer.

POETSMATERIAAL EN AFVAL

Beschikken over voldoende en sterk poetsmateriaal maakt de schoonmaak van een jeugdverblijf stukken eenvoudiger. We denken hierbij aan borstels, trekkers, dweilen, emmers, schoonmaakdoekjes, poetsproducten, maar ook aan stofzuigers of soms zelfs een heuse kuismachine. Al dit materiaal moet een plaats krijgen, en afhankelijk van het soort materiaal het liefst verspreid over het gebouw. Groepen die verblijven in de formule zelfkook worden zo gestimuleerd om regelmatig te poetsen tijdens het verblijf. Maar ook voor het personeel is een goede spreiding een meerwaarde. Want poetsmateriaal zoals een stofzuiger van het ene naar het andere verdiep meedragen, is belastend voor de rug.

Hoeveel ruimte je moet voorzien, hangt af van de formule. Als groepen zelf kuisen, wordt best rekening gehouden met de capaciteit van het jeugdverblijf. Hoe meer poetsmateriaal aanwezig is, hoe sneller de opkuis kan gebeuren. Poetst het personeel, dan wordt met het aantal personeelsleden dat poetst rekening gehouden. Hierdoor zal de bergruimte wellicht beperkter kunnen zijn.

De formule zal ook bepalen hoe de bergruimte wordt ingericht. Om verlies in de formule zelfkook te beperken, wordt het poetsmateriaal best gelabeld en op een overzichtelijke manier opgeborgen zodat snel inventariseren mogelijk is. In de formule volpension zal alles wellicht achter gesloten deuren bewaard worden. Zo kan personeel bij een groepswissel snel aan de slag en wordt een zoektocht naar poetsmateriaal voorkomen. Voor de verdere inrichting van de bergruimte kan je het personeel ook inspraak geven. Zij zijn ervaringsdeskundigen en weten welke materialen en producten best bij de hand liggen. Toch zijn er ook enkele algemene vuistregels: ophangen van het poetsmateriaal geniet bijvoorbeeld de voorkeur. Het is gemakkelijk en de levensduur van het poetsmateriaal stijgt aanzienlijk, omdat bijvoorbeeld de borstel niet steunt op zijn haartjes.

Na het poetsen zijn er natte dweilen, emmers en afval. Voor de natte dweilen wordt best een drooglijn of -rek voorzien, voor de emmers een afdruipek. Dit alles moet uiteraard niet voorzien worden in, maar buiten het jeugdverblijf, eventueel overdekt. Dit geldt ook voor het stockeren van afval. Sinds 1 juni 2018 zijn er namelijk 21 soorten afval die moeten gescheiden worden. In 2021 komen daar nog biologisch en organisch afval bij vanaf het ogenblik dat er meer dan 50 warme maaltijden per dag worden geserveerd. Afhankelijk van het soort en de hoeveelheid afval die je hebt, zal je dus de nodige ruimte moeten voorzien zodat je dit afval op een correcte manier kan aanbieden aan de afvalophaler of het recyclagepark.

Heeft poetsmateriaal een afzonderlijke plaats?

Tine: Elke groep die verblijft in de formule zelfkook, krijgt gedurende het volledige verblijf poetsmateriaal ter beschikking, dit zonder poetsproducten. Dit poetsmateriaal staat gescheiden van het poetsmateriaal van het personeel dat eveneens verspreid staat over de verschillende entiteiten en verdiepingen. Het gevolg is dat we bijvoorbeeld meerdere stofzuigers hebben, maar als we hiermee kunnen bijdragen aan de ergonomie van ons personeel, vind ik dit zeker te verantwoorden.

Melissa: Voor poetsmateriaal hebben we een afzonderlijke berging voorzien in elke entiteit. Groepen kunnen dit materiaal gebruiken. Om te vermijden dat het materiaal verwisseld wordt met dat van de groepen, werden de stelen voorzien van felle kleuren. Hetzelfde geldt voor ander poetsmateriaal zoals stoffer en blik, maar hier verschillen de kleuren per entiteit. Zelf gebruiken we hetzelfde poetsmateriaal voor het napoetsen, aangevuld met eigen materiaal zoals dweilen, doekjes, stofzuiger... . Poetsproducten moeten groepen zelf meebrengen.

Steven: Wij werken gelijkaardig. Er is poetsmateriaal voorzien voor groepen en poetsmateriaal voor het personeel.

Hoe wordt het sorteren van afval georganiseerd?

Tine: In de verblijven staan heel wat afvalbakken en elke entiteit heeft zijn eigen afgesloten afvalverzamelplaats, maar de huidige aanpak moeten we noodgedwongen herbekijken. Daarom zullen we investeren in ondergrondse containers.

Steven: Er zijn verschillende afvalbakken voorzien verspreid over het gebouw en buiten gaan we net als in De Karmel overstappen naar ondergrondse containers.

Melissa: Afval is een moeilijk item en is bij ons nog niet volledig geoptimaliseerd. Groepen krijgen afvalzakken en een groencontainer te beschikking. Verder kunnen ze terecht op één verzamelpunt voor glas, papier en karton.

Wat kan qua berging beter?

Tine: Het nadeel van de vele opbergruimtes is dat je veel producten en materiaal extra moet verplaatsen. Wordt bijvoorbeeld drank geleverd, dan verdwijnt dit eerst in de kelder, alvorens het in de bar terecht komt. Om die tussenstap te schrappen, bouwen we bin-



Hoe meer poetsmateriaal aanwezig is, hoe sneller de opkuis kan gebeuren.

nenkort een loods. De leverancier kan de drank daar leveren en het personeel kan het vanuit de loods direct naar de juiste plaats brengen. Het personeel moet op die manier slechts één handeling stellen en dat is naast tijdsbesparing opnieuw een zegen voor de rug.

TRANSPORT

Om het jeugdverblijf te bereiken, worden verschillende transportmiddelen gebruikt zoals fiets, auto of bus. Moet je voor al die transportmiddelen ruimte voorzien? Uiteraard niet. Voor het gemotoriseerde transport volstaan meestal enkele parkeerplaatsen, omdat de bus of het gros van de wagens maar een beperkte tijd blijven staan. Die parkeerplaatsen kunnen dan gebruikt worden voor bijvoorbeeld de auto's van de koks of voor een aanhangwagen. De andere wagens kunnen zich vervolgens doorgaans parkeren op de openbare weg, zonder dat daarbij de wegcode wordt overtreden.

Komen groepen met de fiets of wil je dat promoten, dan moeten die fietsen meestal wel gedurende het volledige verblijf gestald worden. Een veilige en voldoende grote stalplaats, eventueel overdekt, is dan zeker een extra troef, zodat de kans op schade of diefstal verkleint.



Een veilige en voldoende grote stalplaats voor fietsen is een troef.

Waar kunnen auto's parkeren?

Tine: Onze parking wordt in 2020 verbouwd, waardoor er wat extra parkeerplaatsen bijkomen. Het in- en uitrijden zal hierdoor ook praktischer en veiliger worden. Het is niet de bedoeling dat er wagens op het terrein komen. Materiaal wordt verplaatst met steekkarren die door ons aangeboden worden.

Melissa: Parkeren is geen probleem. Op ons domein hebben we hiervoor voldoende plaats voorzien.

HUIS WERK 58

In april verschijnt HuisWerk 58, met daarin een dossier rond jeugdtoerismebeleid.

Het decreet 'toerisme voor allen' regelt erkenningen en infrastructuursubsidies, het decreet 'jeugdverblijfcentra' maakt werkings- en personeelssubsidies mogelijk en stuurt ook de werking aan van de ondersteuningsstructuren voor jeugdverblijfcentra en hostels. Zoals de meeste uitbaters ondertussen weten, zitten beide decreten midden in een evaluatieproces. In dit HuisWerkdossier geven we een stand van zaken over dit traject (welke richting gaat het uit?) en voelen we onze beleidsmakers aan de tand over hun intenties (inhoudelijk en budgettair).

Heb je zelf nog goede suggesties of tips of wil je reageren op dit thema, dan kan dat via de Facebookpagina van CJT Ondersteuning of door te mailen naar ondersteuning@cjt.be.

Wie trouwens iets extra wil doen, is steeds welkom op de redactievergadering van HuisWerk. We komen ongeveer tweemaandelijks samen. Geïnteresseerden kunnen contact opnemen via ondersteuning@cjt.be of tel. 09/210.57.75.