



DOSSIER LABELS

Labels kunnen een belangrijk communicatiemiddel zijn. Ze maken onmiddellijk duidelijk wat je mag verwachten van een product of dienst. Er circuleren echter zoveel labels dat je soms door het bos de bomen niet meer ziet.

In dit dossier belichten we daarom de labels die in het jeugdtoerisme frequent opduiken en onze groepen helpen

bij de keuze van hun jeugdverblijf. Wil je één van die labels behalen, dan lees je welke stappen je daarvoor moet zetten. Ook zoeken we uit welke labels, tools en tips interessant zijn in de zoektocht naar een gewenste dienst of een geschikt product voor het jeugdverblijf. Voor advies gingen we te rade bij de gebruikers en uiteraard bij collega-uitbaters.

Labels voor de groepen

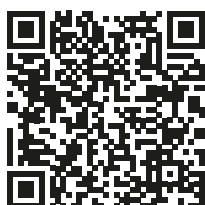
Met een label kan je jezelf onderscheiden van je concurrenten. Toerisme Vlaanderen helpt daarbij. Zij reiken het jeugdlabel uit en faciliteren het toegankelijkheidslabel en de Green Key. Jeugdverblijven in volpension kunnen zich profileren met de Smiley, een keurlabel van het Federaal Agentschap Voedselveiligheid (FAVV). Een overzicht ...

Het jeugdlabel

Alle toeristische accommodaties moeten aan het Vlaamse logiesdecreet voldoen, op drie uitzonderingen na. Een eerste uitzondering zijn de jeugdverblijfcentra die erkend zijn onder het decreet 'toerisme voor allen'. Zij worden erkend door Toerisme Vlaanderen en krijgen het jeugdlabel A, B of C. De andere uitzonderingen zijn de jeugdlokalen die minder dan 60 dagen per jaar verhuren en de kampeerterrainen die minder dan 75 dagen per jaar verhuren, telkens enkel aan jeugdgroepen. Deze jeugdlokalen en kampeerterrainen moeten hun activiteiten wel melden bij de gemeente. Voor hen is er geen Vlaamse regelgeving, tenzij voor jeugdlokalen die sporadisch verhuren maar toch een erkenning willen behalen.

Dat het jeugdlabel A, B en C, uitgereikt door Toerisme Vlaanderen, een kwaliteitslabel is, is voor iedereen duidelijk. Minder duidelijk echter is de invulling van die types. Wie de sector niet kent, denkt dikwijls dat het jeugdlabel A een hoger comfortniveau heeft dan het jeugdlabel C, terwijl het net andersom is. Daarom wordt de benaming in de toekomst gewijzigd. De plannen zijn concreet om de normering voor de jeugdverblijfcentra in te kantelen in het Vlaams logiesdecreet. Vermoedelijk verandert er voor de niet-erkende jeugdverblijven en kampeerterrainen niets, maar voor de erkende jeugdverblijven wel. Voor hen zou in het Vlaams logiesdecreet een hoofdstuk worden toegevoegd en worden de types A, B en C wellicht vervangen door achtereenvolgens Basic, Standaard en Comfort. Deze benamingen moeten de communicatie verduidelijken.

Voor de huidige voorwaarden, zie qr-code:



Het label voor toegankelijk toerisme

Een toegankelijk gebouw zorgt ervoor dat iedereen ontvangen kan worden. Niet alleen mensen met een beperking winnen erbij, ook een kind met een gebroken been bijvoorbeeld zal een meer toegankelijk gebouw op prijs stellen. Daarom worden jeugdverblijven die inzetten op toegankelijkheid door Toerisme Vlaanderen beloofd met een toegankelijkheidslabel.



Het toekennen van het toegankelijkheidslabel gebeurt op basis van de (gratis) toegankelijkheidsdoorlichting die gelinkt is aan de erkenning door Toerisme Vlaanderen en gebeurt door het gespecialiseerd toegankelijkheidsbureau Inter. Wie nog geen doorlichting kreeg, kan dit aanvragen bij Toerisme Vlaanderen.

De resultaten van de doorlichting worden bezorgd aan de uitbater, samen met eventuele tips om aanpassingen uit te voeren om het label te behalen. Een speciaal hiervoor opgerichte commissie, samengesteld uit vertegenwoordigers van personen met een beperking en de toeristische sector (waaronder CJT), beslist wie welk label krijgt. Alle gegevens van die doorlichting komen terecht in een databank en zijn te raadplegen op de website Toegankelijk Vlaanderen.

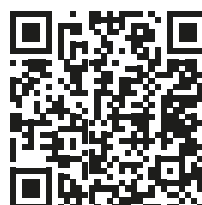
Het label A+ betekent dat het gebouw voldoet aan strenge toegankelijkheidsnormen en op comfortabele en zelfstandige wijze toegankelijk is.

Het label A betekent dat het gebouw basistoegankelijk is. Voor de meeste mensen met een beperkte mobiliteit is dit bruikbaar, maar mogelijk is extra inspanning of een helper nodig.

De toegankelijkheidslabels zijn gratis en zijn voor onbepaalde duur geldig, wel vindt na een aantal jaar een herscreening plaats om te controleren of nog steeds aan alle criteria is voldaan.

Uitbaters en eigenaars die inspanningen leveren om hun verblijf toegankelijk te maken voor personen met een beperking, worden ook gepromoot via de All In brochure van Toerisme Vlaanderen en via de website.

Website Toegankelijk Vlaanderen



All In brochure van Toerisme Vlaanderen



BIELEBALE (Brasschaat)

Bielebale vzw baat drie jeugdverblijfcentra uit: De Verre Planeet, De Zon en De Sterren met een maximumcapaciteit van respectievelijk 53, 32 en 46 personen. De Verre planeet heeft het toegankelijkheidslabel A, De Zon en De Sterren A+. De jeugdverblijven liggen in Brasschaat en hebben het jeugdlabel C en de Green Key. De formule is zelfkook. Tine Boiy is eindverantwoordelijke van het verblijf.

Sinds wanneer hebben jullie het toegankelijkheidslabel?

Tijdens de zoektocht naar een geschikt jeugdverblijf stond de toegankelijkheid van het gebouw voorop. We hebben verschillende burgemeesters aangeschreven en kwamen uiteindelijk bij het voormalige sporthotel van Brasschaat uit. Zo is Bielebale vzw gestart met De Verre Planeet in 2006.

Waarom heeft De Verre Planeet slechts het toegankelijkheidslabel A?

Eén constructiefout staat een A+ label in de weg, namelijk de deur naar het sanitair blok. Die is onvoldoende breed.

Waarom werd dit niet aangepast?

In de beginjaren was er onvoldoende budget en in 2008 was het idee er al om een volledige nieuwbouw te realiseren. Dan was een A+ label voor De Verre Planeet overbodig, want we willen iedereen bereiken: mensen met en zonder beperking.

Was het realiseren van een integraal toegankelijk jeugdverblijf eenvoudig?

Dankzij vele prospecties wisten we goed wat we wilden bereiken, maar tijdens het bouwproces werden we toch nog geconfronteerd met enkele struikelblokken. Architecten en aannemers zijn niet altijd goed op de hoogte of verliezen bij praktische problemen soms de focus op de toegankelijkheid. Bovendien botsen ook bepaalde normen zoals die van brandveiligheid met toegankelijkheid. Dan moet je op zoek naar oplossingen en die liggen niet altijd voor de hand.



Tine: "We willen iedereen bereiken: mensen met en zonder beperking."

Kan je daarvan voorbeelden geven?

Ja, de pompen op de branddeuren zorgen er bijvoorbeeld voor dat personen in een rolstoel die deuren niet gemakkelijk kunnen openen. Daarom werken wij met magneten. Nog een voorbeeld zijn de inductiekookplaten. Personen met een visuele beperking kunnen die door een gebrek aan contrast niet bedienen. Daarom hebben wij er gezocht en gevonden met knoppen.

Werden er voor de bouw van het jeugdverblijf subsidies gegeven?

Het jeugdverblijf is er gekomen via een publiek-private samenwerking. We huren het gebouw.

Is het jeugdverblijf voor elke beperking toegankelijk?

Zeker. Tijdens de bouw- en afwerkingsfase werd rekening gehouden met fysieke en sensorische beperkingen en werd aandacht besteed aan prikkelarme ruimtes en structuur.

Maakt elke groep die hier komt, gebruik van de toegankelijke infrastructuur?

Neen. 75 % van de groepen, zoals het klasieke jeugdwerk en de familie- en vriendengroepen, hebben deze infrastructuur niet nodig. We maken dus het verschil voor die 25 %, voor de werkingen die zich specifiek richten op personen met een beperking zoals Jomba (een deelwerking

van Kazou, nvdr) of de familiegroep met een familielid met een beperking.

Helpt het label en de website toevla.be in de promotie van het jeugdverblijf?

Dat is moeilijk te zeggen, maar ik denk het niet. Groepen die hier verblijven, kennen zelden de website www.toevla.be. Hetzelfde geldt voor het toegankelijkheidslabel. Misschien zou het label een betere bekendheid hebben als het bijvoorbeeld op booking.com zou staan.

Hoe vinden de groepen dan de weg naar het jeugdverblijf?

Het klantenbestand dat we hebben, bouwen we langzaam op door ons kenbaar te maken via een Revabeurs of via andere kanalen, zoals onze tewerkstelling (zowel in het onderhoud als de administratie werken personen met een beperking, nvdr). Ook via het initiatief Casa Callenta, waar in de lokalen van Bielebale vzw ontmoetingsmomenten georganiseerd worden voor en door lotgenoten met kanker, bereiken we een deel van onze doelgroep.

Kan je bij de instanties achter het label terecht voor advies?

Ja, je kan bij Inter terecht voor advies, maar dit beperkt zich tot een advies over de normen. In je zoektocht naar geschikte materialen (om aan die normen te voldoen, nvdr.) helpen ze niet, dit om de neutraliteit te behouden.

HAEIDONCK (Tessengerlo)

Jeugdverblijf Haeidonck van Scouts Baden-Powell Hulst uit Tessenderlo, erkend door Toerisme Vlaanderen als jeugdverblijf type B, heeft een maximale binnencapaciteit van 120 personen. Buiten kan overnacht worden in tenten. De aangeboden formule is zelfkook. Qua toegankelijkheid haalt het de strengste normen waardoor het A+ label is toegekend. Aan het woord is Michel Van Loo, verhuurverantwoordelijke.

Was de keuze voor een A+ label een bewuste keuze?

Het A+ label werd bekomen in 2014 toen we de bestaande lokalen wilden renoveren en uitbreiden. Omdat we reeds verhuurden, konden we voor die infrastructuurwerken aanspraak maken op 40 % subsidies van Toerisme Vlaanderen, dit op voorwaarde dat het gebouw het A+ label zou behalen.

Vroeg het A+ label extra investeringen?

Toch wel, je moet voorzien in extra ruimte en specifiekere materialen zoals een speciale tafel in de keuken zodat rolstoelgebruikers gemakkelijk kunnen meehelpen, bredere deuren en toegankelijke bedden.

Vind je de investering in toegankelijkheid een nuttige investering?

Absoluut. De toegankelijkheidsnormen mogen dan wel specifiek gericht zijn op personen met een beperking, het verhoogt ook het algemeen gebruikscomfort voor iedereen. Een vlotte doorgang en extra ruimte komen iedereen ten goede.

Ontvang je dankzij het A+ label extra groepen?

We ontvangen vooral jeugdgroepen, dat is dezelfde doelgroep als voor de verbouwingen. Toch is het goed dat we de infrastructuur hebben, want er wordt wel gebruik van gemaakt. Sporadisch ontvangen we een Akabe-groep en onlangs



Michel: "De toegankelijkheidsnormen verhogen het algemeen gebruikscomfort voor iedereen."

hadden we een groep met daarin een kookouder met een beperking.

Wil je voor het A+ label in de toekomst bijkomende inspanningen leveren?

We willen met elke regelgeving in orde zijn. Als we hiervoor extra inspanningen moeten leveren, staan we daarvoor open.

Zou je voor een A+ label betalen?

We willen een volledig toegankelijk verblijf blijven, maar betalen voor een label hoeft voor ons niet. Het A+ label levert ons namelijk geen extra groepen op.

ORANJE VZW

Oranje vzw richt zich naar personen met een (vermoeden van) beperking ongeacht de leeftijd en is hoofdzakelijk werkzaam in de regio Noord-West-Vlaanderen en Meetjesland. Vrijetijdsactiviteiten met overnachtingen voor kinderen, jongeren en volwassenen met (een vermoeden van) een beperking. Ze hebben een ruim reis- en weekendaanbod en de jeugdwerking gaat jaarlijks op weekend en zomerkamp. Aan het woord zijn Marlies Vandaele (reisondersteuner) en Sarah Bosch (jeugdwerker).

Op de website lees ik dat Oranje reizen en weekends organiseert, dit dichtbij of veraf, voor jong en oud. Hoe moet ik me dit voorstellen?

De reizen worden georganiseerd voor groepen van ongeveer 9 personen. We verblijven vooral in kleinere vakantiehuizen en hostels omdat we tweepersoonskamers wensen met afzonderlijke bedden en sanitair op de kamer. Het aanbod jeugdverblijven die aan die wensen voldoen, is beperkt.

Geldt dat ook voor de kampen van de jeugdateliers?

Nee, de jeugdateliers hebben tussen de 20 en 100 leden. Kampen worden bijna uitsluitend in jeugdverblijven georganiseerd.

Wie zijn de begeleiders? Zijn dat vrijwilligers of beroepskrachten?

Ons Vrijetijdspunt draait hoofdzakelijk op vrijwilligers. De beroepskrachten ondersteunen die vrijwilligers, maar gaan niet per definitie mee op reis, op weekend of op kamp.

Wie boekt de kampplaats?

De ateliers boeken zelf hun kampplaats, maar via onze ondersteunende rol gaan we wel gesprekken aan met onze vrijwilligers. Via deze weg geven we aan waarop ze moeten letten in de zoektocht naar een geschikte kampplaats voor hun deelnemers. Ook met administratieve vragen rond boekingen of vragen rond de ondersteuning van de deelnemers kunnen ze bij ons terecht.

Maken de ateliers gebruik van de toegankelijkheidslabels bij de zoektocht?



Sarah en Marlies: "Een jeugdverblijf met toegankelijkheidslabel is niet altijd noodzakelijk."

We zoeken voornamelijk naar jeugdverblijven die voldoen aan de noden van onze deelnemers. Dat kan met of zonder een toegankelijkheidslabel zijn. Ook proberen we soms onze grenzen te verleggen. Zo vertrok jeugdatelier Beernem vorig jaar op tentenkamp, dit in een bos. Daar waren ook mensen met een rolstoel bij.

Met een rolstoel in een bos?

Inderdaad. Het is wellicht minder praktisch, maar zeker niet onmogelijk.

Hoe vinden jullie de jeugdverblijven?

We kennen de website toevla.be en we krijgen de brochure 'toegankelijke vakantieverblijven in Vlaanderen en Brussel', maar de ateliers boeken meestal via CJT Boekingscentrale.



Tijdens de bouw- en afwerkingsfase moet je rekening houden met toegankelijkheid.

Green Key staat voor duurzaam reizen, vergaderen en ontspannen.

Green Key

Green Key (voordien de Groene Sleutel) is een wereldwijd ecolabel dat terug te vinden is in 65 landen, verspreid over vijf continenten. 3200 locaties hebben dit internationale label behaald. Het label staat voor duurzaam reizen, vergaderen en ontspannen. Toeristische verblijven, attracties en restaurants kunnen het label krijgen. Ook enkele tientallen jeugdverblijfscentra zijn trotse eigenaar.



Wie een Green Key wil behalen, doorloopt het eerste jaar een traject in twee fases. De eerste fase bestaat uit een zelfevaluatie op basis van opgestelde criteria. In een tweede fase wordt dit werk aan een audit onderworpen en beslist een professionele jury (waarin CJT de jeugdverblijfssector vertegenwoordigt) over het al dan niet toekennen van de Green Key.

Green Key streeft een duurzaam beleid na op diverse niveaus (het individu, het bedrijf, de keten en de samenleving) en verwacht inspanningen op vlak van volgende domeinen:

- registratie van water- en energieverbruik
- verklaring van maatschappelijk verantwoord ondernemen met actieplan

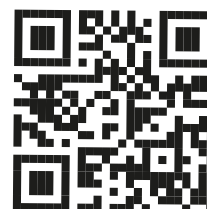
- invoeren van water- en energiebesparende maatregelen
- afvalpreventie en -sortering
- gasten aanzetten om de milieu-impact van hun verblijf te beperken
- aandacht voor groenonderhoud
- oog voor duurzame voeding en mobiliteit

De criteria worden in principe om de vier jaar herzien en zijn erkend door de Global Sustainable Tourism Council en het United Nations Environmental Program. Hierdoor bevat Green Key maatregelen die mee evolueren met de ontwikkelingen op vlak van duurzaam ondernemen en dus verder reiken dan enkel milieumaatregelen. Vanaf 1 januari 2022 zullen opnieuw aangepaste criteria gelden, deze worden momenteel op Belgisch niveau uitgewerkt en zullen in november bekendgemaakt worden. Voor nieuwe Green Key-houders gaan deze criteria meteen in begin 2022, voor bestaande labelhouders pas vanaf de controle in het najaar van 2022.

Jaarlijks reiken Toerisme Vlaanderen en GoodPlanet Belgium de Green Key uit. De organisatie achter Green Key ondersteunt en verenigt uitbaters ook in het verduurzamen van hun verblijf. Dit trachten ze te realiseren door uitbaters te informeren over nieuwe duurzame praktijken en ervaringen onderling te delen via hun eigen netwerk.

Een Green Key is betalend. Er is een algemene instap-prijs en een jaarlijkse bijdrage. Ook draag je de kosten voor de driejaarlijkse audit. De prijzen geldig in 2020 zijn in 2021 dezelfde gebleven.

Green Key



Gedetailleerde lijst 2016-2020:



Kostenoverzicht 2020:



DE BLIJE ALPACA (Lokeren)

In Lokeren ligt De Blij Alpaca, een jeugdverblijf type B opgericht in 2014. Groepen kunnen er verblijven in de formule zelfkook. De maximale binnencapaciteit is 50 personen, in de zomer kunnen er nog eens 120 personen in tenten verblijven. Aan het woord is Hilde Colman, trotse bezitter van de Green Key.

Sinds wanneer heb je de Green Key?

Die hebben we sinds 2019.

Hoe heb je het label leren kennen?

De Green Key leerden we kennen tijdens een verblijf in een vakantiepark. Het label wekte onze interesse en na een gesprek met de uitbater vonden we het ook voor ons jeugdverblijf een absolute meerwaarde.

Wat is die meerwaarde?

Net zoals ons landbouwbedrijf runnen we het jeugdverblijf op een bewust duurzame wijze. Dat label onderstreept die inspanningen en helpt je in de communicatie met de groepen.

Welke extra inspanningen hebben jullie geleverd om de Green Key te behalen?

Wij hebben geen extra inspanningen moeten leveren om de Green Key te behalen. Afval sorteren, poetsen met ecologische producten stimuleren, het promoten van de korte keten en bijvoorbeeld verlichten met spaarlampen deden we reeds en dat was ruimschoots voldoende.

Stonden er in de audit nog aanbevelingen?

Inderdaad. Zo hebben we enkele aanpassingen gedaan aan onze kraantjes en douches om het waterverbruik te verminderen.

Welke extra inspanningen moeten jullie nog in de toekomst leveren?

Om het label te behouden moeten we in principe niets meer doen dat een financiële impact heeft. Wel blijft het een aandachtspunt om op alle vlakken de ecologische voetafdruk te verkleinen. Groepen informeren en sensibiliseren is daar een belangrijk onderdeel van.

Kan je daar een voorbeeld van geven?

Zeker. Bij elke groep promoten we bijvoorbeeld duurzame mobiliteit. Op ons domein komen maximaal 3 auto's, voor de verplaatsing van de groep stimuleren we het openbaar vervoer. Het station is op wandelafstand. Wie met de trein naar het jeugdverblijf komt, krijgt gratis een zoektocht aangeboden, uitgewerkt voor verschillende leeftijdsgroepen. In de toekomst overwegen we ook een korting voor groepen die met het openbaar vervoer, fiets of bus komen.

Groepen moeten dus ook inspanningen leveren. Hoe reageren ze daar op?

Over het algemeen positief. Wel moet je er goed over communiceren.

Ook als het een impact heeft op hun kampbudget? Ecologische producten hebben toch een duurder prijsimago?

Ik wijs jongeren erop dat ze, naast betogen in Brussel, ook zelf iets kunnen doen voor het klimaat. Ecologische producten kopen is daarvan een concreet voorbeeld. Die zijn vandaag overal verkrijgbaar en niet per definitie duurder. Je kan bijvoorbeeld poetsen met azijn of soda.

Terug naar het label. Kennen groepen de Green Key?

Het label kennen de meeste groepen wel, maar ze weten niet goed waarvoor het staat. In onze infobrochure proberen we hen daarover beter te informeren.

Welke ondersteuning krijg je van GoodPlanet Belgium?

Elke drie jaar word je onderworpen aan een audit en krijg je aanbevelingen. Die aanbevelingen werken inspirerend. Maar je kan ook terecht met specifieke vragen. Afvalwater wordt hier bijvoorbeeld in de beek geloosd. Dat is allesbehalve duurzaam. Daarom promoten we ecologische producten. Een verplichting is er om praktische redenen nog niet. GoodPlanet bevraagt nu andere logies naar hun aanpak en brengt ons daarvan op de hoogte, zodat we tot een haalbare werkwijze kunnen komen. Dit zal nodig zijn, want we willen een waterzuiveringsinstallatie bouwen en dan zijn chemische producten uit den boze.



Hilde: "We zijn ervan overtuigd dat je audits moet doen om stappen vooruit te zetten."

Zorgt een audit niet voor extra administratief werk?

Ja, maar we zijn er van overtuigd dat je audits moet doen om stappen vooruit te zetten. In het bedrijfsleven is dat niet anders. Het zorgt ervoor dat je erover blijft nadenken, de focus blijft houden. Zonder audit, denk ik, ga je bepaalde zaken opnieuw verwaarlozen.

Hoeveel moet je voor dit label betalen?

Dat hangt af van verschillende factoren. De jaarlijkse bijdrage voor ons is 55 euro, de driejaarlijkse audit komt op 210 euro. Dat is omgerekend 125 euro per jaar.

Een bedrag dat jullie met plezier betalen?

Alles staat vandaag in het teken van het klimaat, dus is het logisch dat we daarin investeren. Dit is de weg die we moeten volgen, dat is de toekomst.

HET GALJOEN (De Haan)

In De Haan vind je Het Galjoen VZW, een jeugdverblijf type C waar je kan verblijven in de formule zelfkook of volpension. Overnachten kan met maximaal 79 personen. Aan het woord is Bruno Vandenstein.

Klopt het dat jullie de Green Key niet meer hebben?

Inderdaad. De Groene Sleutel en daarna de Green Key hebben we gehad van 2008 tot 2018.

Waarom heb je de Green Key vandaag niet meer?

Een belangrijke reden is dat we voor dat label moeten betalen maar daarvoor geen 'service' terug krijgen. Het is ons bijvoorbeeld altijd beloofd dat het label zou gepromoot worden bij onze doelgroepen, maar daarvan is nooit iets in huis gekomen.

Zijn jullie niet zelf de ambassadeur van de Green Key?

Doorheen de jaren hebben we veel geïnvesteerd in duurzaamheid in de ruime zin van het woord. We hebben geïnvesteerd in zonnepanelen, een zonneboiler en een elektrische auto. Ons waterverbruik is spectaculair gedaald en alles is geïsoleerd. Hierdoor is het gebouw bijna energieneutraal. We kopen maximaal lokaal en kiezen binnen onze mogelijkheden voor biologische voeding, waarvoor we ook afhaalpunt zijn voor onze omwonenden. We kiezen voor ecologische poetsproducten en verf. Op ons domein vind je nog enkel streekeigen beplanting. We doen aan natuur- en milieueducatie en werken actief mee met natuur- en sociale verenigingen. Dus ja, we zijn ambassadeur van de duurzaamheidsprincipes, maar niet van het label.

Wat had je van service verwacht?

Ik geef een voorbeeld. De inhoud van een klassieke poederblusser is niet milieuvriendelijk. Daarom was ik op zoek naar een alternatief. Dat had ik doorgegeven aan GoodPlanet, maar ik kreeg daarop geen antwoord. Uiteindelijk heb ik me daarin verdiept en zelf een betaalbaar alternatief gevonden. Ik vond dat voor GoodPlanet een gemiste kans, net zoals ze niet zomaar wilden meedenken rond een educatief aanbod. Er werd zelfs bespaard op service. Een



Bruno: "We zijn ambassadeur van de duurzaamheidsprincipes, maar niet meer van het label."

nieuwe vlag van de Green Key werd betaald en een nieuw schildje als je 10 jaar het label had, dat was er ook al niet meer ... Waarvoor betaal je dan?

Wat vond je van de criteria van de Green Key?

Inhoudelijk vond ik die goed. Ik was zelfs enthousiast over het feit dat het ruimer ging dan enkel milieumaatregelen. Toch heb ik soms mijn bedenkingen als ik zie wie een Green Key behaalt.

Die logies staan misschien aan het begin van een lang proces?

Werken aan duurzaamheid is inderdaad een proces. Toch begrijp ik moeilijk hoe een groot resort aan een exotische kust een Green Key kan behalen. Voor mij wordt het label dan uitgehold.

Staan er bij jullie nog initiatieven in de stijgers?

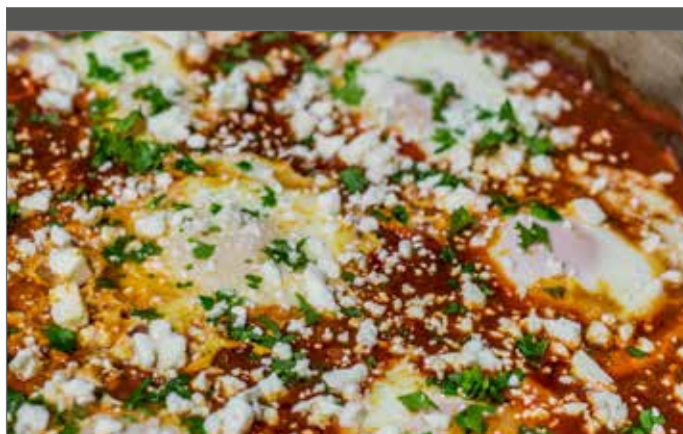
Niet onmiddellijk. Wat kunnen we nog meer doen? Dat was trouwens nog een frustratie. Vroeger werd alles geregistreerd in Excel. Nu moet dit in een digitale tool ergens 'in the cloud'. Dat zat in het begin vol kinderziektes, waardoor je telkens kon herbeginnen. Uren heb ik daarin gestoken. En is zo'n digitale tool duurzaam? Je moet eens info zoeken rond de impact van digitalisering op het milieu, daar ben ik echt van geschrokken.

Welke meerwaarde bood de Green Key voor groepen?

Laat ons eerlijk zijn, groepen komen niet omdat je de Green Key hebt. Onze belangrijkste troef is ons aanbod voor onze doelgroep en de zee.

Smiley

De Smiley is er specifiek voor jeugdverblijven in de formule volpension. Het label toont de klanten dat het jeugdverblijf op vlak van voedsel beschikt over een autocontrolesysteem dat gevalideerd en gecertificeerd is door het Federaal Agentschap voor de Voedselveiligheid (FAVV). De Smiley is niet verplicht, maar wel voor de klant een extra garantie dat de nodige maatregelen getroffen zijn om te voldoen aan de wettelijke voorschriften met betrekking tot de verwerking, productie en distributie van voedsel. Als uitbater hang je de Smiley daarom best op een goed zichtbare plaats. De invoering en de toepassing van een autocontrolesysteem is een wettelijke verplichting, maar de validatie en certificatie ervan dus niet. Toch kiezen sommige jeugdverblijfscentra om ook die laatste stap te zetten, niet alleen omdat het duidelijk is voor de klanten, maar ook omdat het voordelen oplevert bij het FAVV, zoals minder inspecties en een korting op de jaarlijkse heffing. De smiley is drie jaar geldig.



Wie de stap zet naar een Smiley, geniet voordelen bij het FAVV.



Wat is een Smiley?

DE BARKENTIJN (Nieuwpoort)

De Barkentijn is een jeugdverblijf type C dat ligt op de zeedijk van Nieuwpoort. Er kunnen maximaal 306 gasten verblijven, dit in de formule volpension. In de keuken werken 3 voltijdse equivalenten en één iemand in 4/5 statuut. Aan het woord zijn Olivier Bertier en Nicolas Vermote, respectievelijk chef-kok en directeur van het jeugdverblijf.

Sinds wanneer hebben jullie een Smiley?

We hebben de Smiley zeker sinds 2014.

Waarom werd de Smiley aangevraagd?

De Smiley toont aan dat je de richtlijnen maximaal probeert te volgen. Het onderstreept je beroepsnast en daardoor geniet het een zekere uitstraling binnen de sector. Daarnaast zorgt het voor de nodige gemoedsrust, dit zowel naar de klanten als het keukenpersoneel.

Een Smiley behalen is geen verplichting. Bezorg je jezelf geen extra stress hierdoor?

Elke controle zorgt voor stress. Maar dankzij die controle weet je zeker dat je goed bezig bent. Bovendien verminderen de controles van het FAVV als je

een Smiley hebt. Die controles zijn even stresserend.

Wat houdt de Smiley precies in?

Een Smiley ontvang je na een audit van een keuringsinstantie. Als uitbater probeer je daar zo goed mogelijk op te anticiperen, dat maakt een goede indruk. Na de audit volgt dan een rapport. Daarin staan zowel de sterke als zwakke punten. Met die zwakke punten kan je dan aan de slag.

Kan je daarvan voorbeelden geven?

Dat kan gaan over infrastructuur zoals gebroken tegels of verouderde kookpoten, maar ook over het gebruik van de keukenrol. Courant is de kleur ervan wit, maar eigenlijk wordt beter blauw gekozen. Als een stuk keukenrol in de voeding komt, merk je het dan direct op.

Houdt de Smiley veel administratief werk in?

We hebben onlangs geïnvesteerd in een digitaal systeem (Quality Guard) dat helpt bij het beheer van de voedselveiligheid, allergenen en voedingswaarden. Door dit consequent te gebruiken, vermindert de administratieve last voor de Smiley, want uit het systeem kunnen we de nodige rapporten halen.



Olivier: "Een Smiley onderstreept je beroepsnast."

Wat is het financiële verhaal achter de Smiley?

Voor de driejaarlijkse audit betalen we 400 euro, maar dat levert een besparing op van 75 % bij de controles van het FAVV. Daar betalen we per controle 122 euro. Dit is een jaarlijkse controle, maar de frequentie kan eventueel verlagen.

Hoe reageren de groepen op de Smiley?

De Smiley hangt uit, maar we krijgen daarop geen reactie. Groepen hebben het volste vertrouwen dat we ons werk op een verantwoorde wijze doen. Binnen de sector is er daarentegen wel oog voor de Smiley. Zo weten we bijvoorbeeld dat onze collega's van Ter Helme of Ter Duinen het label ook hebben.

Labels voor de uitbaters

De geloofwaardigheid van een label hangt af van wie de labels ontwikkelt en uitrekt. Daarbij kan je een onderscheid maken tussen twee soorten labels: de zelfverklaarde labels van bedrijven en de officiële labels die worden ontwikkeld en toegekend door onafhankelijke instanties of instellingen. De eerste categorie ontwikkelt de labels op basis van criteria die ze zelf bepalen, de tweede categorie bepaalt de criteria in overleg met verschillende betrokkenen zoals sectororganisaties, consumentenverenigingen of ngo's. De criteria (en de controle) zijn in dat laatste geval transparant en hebben meestal een meerwaarde omdat ze strikter zijn dan de nationale en internationale normen.

Duurzame producten

Labelinfo.be (qr-code: <https://www.labelinfo.be/nl>) helpt je bij de keuze van duurzame producten. Per productgroep zoals voeding, onderhoudsproducten en elektrische toestellen vind je de labels, pictogrammen en reclame die aan producten worden toegekend. De labels worden op basis van transparante criteria door een onafhankelijke controle-instantie uitgereikt en kunnen door elke producent worden aangevraagd. Voor de pictogrammen en reclameafbeeldingen geldt dit niet.

Klik je door op de afbeelding (van het label, het pictogram of de reclame), dan krijg je algemene informatie, wetgeving, de garanties die geboden worden en de controle-instantie. Ook extra weetjes en interessante links worden waar mogelijk toegevoegd.

Voedingslabels

Op de verpakking van voedingsproducten is etikettering van voedingswaarde verplicht. Om dat meer visueel te maken, pakken de voedselproducenten uit met voedingslabels. Bedoeling van die labels is om in één oogopslag duidelijk te maken hoe gezond een product is. In Europa zijn er verschillende voedingslabels, waaronder de Nutri-Score. Dit label geniet de voorkeur van het Vlaams Instituut Gezond Leven en duikt hierdoor sinds 2018 steeds vaker op in België.

De Nutri-Score bestaat uit een kleur en een letter en toont aan de hand van die combinatie welke productgroep gezonder is dan een andere. Om de scores te geven, wordt gebruik gemaakt van een algoritme dat ontwikkeld werd door het Franse Nutritional Epidemiology Research Team.

Positieve (eiwit, vezels ...) en negatieve (suikers, verzadigde vetten ...) eigenschappen van de voedings-



stoffen worden gekoppeld en leveren een score op tussen -15 (beste) en +40 (slechtste). Die score wordt vervolgens omgezet in een letter (van A tot E) en een kleur (van donkergroen naar rood). Donkergroen staat logischerwijs voor de beste voedingswaarde en is te verkiezen, rood staat voor de slechtste voedingswaarde en is bijgevolg te vermijden.

De Nutri-Score mag je niet los zien van de voedingsdriehoek. In die driehoek staat wat je best meer, minder en zo weinig mogelijk eet. Tot die laatste categorie behoren bijvoorbeeld de koeken. Wil je als verblijf uitpakken met gezonde voeding, bied dan niet te veel koeken aan, ook al hebben ze een goede Nutri-Score, maar kies frequenter voor fruit.

CE-label (Conformité Européenne)

Het CE-label is sinds 1993 van kracht en moet aangebracht worden op producten die onderhevig zijn aan bepaalde EU-richtlijnen of EU-verordeningen. Zonder dit CE-label mag het product niet op de markt komen. Het label is dus een garantie dat het product geëvalueerd werd en beantwoordt aan de Europese veiligheids-, gezondheids- en milieueisen.

De producten die onder de EU-richtlijnen of EU-verordeningen vallen en dikwijls in jeugdverblijfcentra opduiken sommen we hieronder op:

- speelgoed
- elektrische apparaten
- apparaten die gasvormige brandstoffen verbranden
- machines
- bouwmaterialen
- persoonlijke beschermingsmiddelen
- liften
- meetinstrumenten

Het energielabel

Alle nieuwe toestellen die een invloed hebben op het energieverbruik (met uitzondering van de vervoersmiddelen), dragen een nieuw energielabel. Sinds 1 maart 2021 zijn de labels A+++ , A++ en A+ verdwenen en wordt de vereenvoudigde schaal van A tot G opnieuw ingevoerd. Door verstrengde normen wordt A opnieuw gebruikt voor de meest performante toestellen. Verder zetten de kleur (van groen tot rood) en de lengte van de pijlen de meest energie-efficiënte toestellen extra in de verf. Tot slot vind je op het label nog informatie over het product, de jaarlijkse energieconsumptie, het volume en het geluidsniveau.

DE HOGE RIELEN (Kasterlee)

De Hoge Rielen is een domein van de Vlaamse Overheid met 17 jeugdverblijven, diverse kampeerterreinen en een hostel, gelegen in Kasterlee. Je kan er overnachten in de formule zelfkook of volpension. Aan het woord is Peter Heyns, coördinator van de catering.

Op jullie website lees ik dat de Hoge Rielen veel belang hecht aan duurzaamheid en een milieuvriendelijke werking. Hoe vertaalt zich dat naar het aankoopbeleid?

Per product of productcategorie schrijven we een aanbesteding uit. Daarin omschrijven we gedetailleerd aan welke criteria het product moet voldoen. Het is dan aan de leverancier om ons te overtuigen of hun product aan die voorwaarden voldoet.

Staat er in die aanbesteding een specifiek label vermeld?

Niet altijd, omdat er voor eenzelfde product soms meerdere labels bestaan. De aanbesteding bevat daarom meerdere criteria. In de omschrijving kan bijvoorbeeld ook staan dat de ecologische voetafdruk, het transport of de verpakking tot een minimum moeten beperkt worden. Het is dan aan de leverancier om aan te tonen welke inspanningen ze leveren.

Waar haal je de informatie om de aanbesteding vorm te geven?

Vooraf doen we aan marktonderzoek. We zoeken informatie op Google en gaan naar vakbeurzen. Maar we putten natuurlijk ook veel uit onze eigen ervaringen. Zo bepalen we bijvoorbeeld vooraf of poetsproducten net wel of net niet verdund moeten zijn. Dit scheelt namelijk in verpakking en transport.

Een aanbesteding uitschrijven vergt wellicht veel tijd. Wordt dit vaak herhaald?

Het klopt dat het uitschrijven soms arbeidsintensief is. Eenmaal uitgeschreven zet je dat in de markt en ga je een overeenkomst aan met een leverancier voor bijvoorbeeld 3 jaar. De aanbesteding wordt dus niet voor elke aankoop herhaald.

Hoe ga je de producten tegenover elkaar afwegen?

Er zijn verschillende criteria die we hantieren. Ik denk spontaan aan prijs, kwaliteit, geschiktheid, leverfrequentie, modaliteit van leveren, recycleerbaarheid van verpakking en duurzaamheid.

Komen labels hier dan wel aan bod?

Door een aanbesteding uit te schrijven met diverse criteria laat je je niet leiden door labels, maar nadien kan je ze wel gaan afwegen natuurlijk. Een website als labelinfo.be helpt dan om in te schatten welk label belangrijk is.

Kom je dan niet altijd bij hetzelfde label uit?

Neen. Er zijn verschillende soorten labels voor verschillende soorten producten. Bovendien heb je nog eens heel specifieke labels binnen dezelfde productcategorie, waardoor het label niet altijd doorslaggevend is. Ik geef een voorbeeld: twee verschillende poetsproducten kunnen twee verschillende labels hebben, maar toch even duurzaam zijn. Dan geven andere criteria de doorslag.

Maken jullie in de catering gebruik van de voedingslabels?

Onze maaltijden zijn gevarieerd, gezond, lekker en duurzaam. We proberen voedselverspilling te vermijden en kopen groenten en fruit bij lokale verdelers. Vis moet het msc- of asc-label hebben. Bioproducten zijn in de keten van de grootkeuken een moeilijker verhaal omdat er vaak



Peter: "We kijken niet meer louter naar de labels, maar ook naar andere criteria."

problemen opduiken rond de hoeveelheid en de aanvoer. Maar we stellen wel progressie vast. Het aanbod stijgt.

Hier spelen labels wel een belangrijke rol?

Labels zijn interessant en waardevol, maar soms 30 jaar oud. Als we het hebben over duurzaamheid, dan zitten we toch al in een andere fase. We kijken niet meer louter naar labels, maar bijvoorbeeld ook naar de verspilling. Hier hebben we de thermossen koffie vervangen door een toestel waarmee koffie op maat gemaakt wordt.

Welke labels zijn belangrijk bij de aankoop van toestellen?

Elk toestel dat we aankopen, is conform de Europese normen. We hebben daarvan de verklaring die wordt bewaard door de preventieadviseur. Je zal dus overal het CE-label terugvinden. Verder hebben we veel aandacht voor de energieklassen. We opteren altijd voor de meest energieefficiënte toestellen.

De toestellen zijn dus veilig?

Inderdaad, op voorwaarde dat je ze goed bedient. Daarom voorzien we ook in geschikte opleidingen voor het personeel.

HUIS WERK 64

In oktober verschijnt HuisWerk 64, met daarin een dossier rond de aanplanting van het domein.

We zoeken uit hoe je je terrein (met of zonder gebouwen) kan inrichten met extra (speel) groen, zodat het een extra troef wordt voor jong en oud. Uitbaters die daarin de voorbije jaren hebben geïnvesteerd, vertellen hun verhaal. Vandaaruit leggen we de link naar ondersteunende organisaties voor praktisch advies en subsidiemogelijkheden (check

alvast onze agenda op de achterkant van HuisWerk).

Heb je zelf nog goede suggesties of tips of wil je reageren op dit thema, laat het ons weten via ondersteuning@cjt.be.